



Una parte de la galería donde se ven los cuadros pintados en azul sobre blanco, con lo que trata de recordar los antiguos dibujos de las paredes.

mientos porcelánicos en las paredes, con acabados en relieve.

AÑO "CALIBRETES"

Su gusto por las piezas originales, sus trabajos para actualizarlas y su ingenio para refuncionarlas han convertido cada rincón de esta casa en un lugar de observación. Antiguos cubrenadadores altos los ha convertido en un mini bar en la biblioteca y en una pequeña librería, con baldas, en la sala de música. "Hacer años sacamos pintas de aquí para protegerlas ya que esta casa ha sufrido varios espelmos", nos comenta, así un escritorio dieciochesco, varios grabados, sillas y un escabel, nombre maragato para un banco multiano de las viejas cocinas astorganas, han vuelto a la casa.

Las piezas rescatadas y los grabados alusivos a Napoleón consiguen crear un clima cálido y abrazado en el dormi-

torio que lleva su nombre. En el ático, sin embargo, un aire inglés vive con la elección del gris y textiles propios. "El 90% de los muebles y objetos están reaprovechados de viviendas familiares" recuerda Manuel. Incluso las puertas macizas que dan paso a los dormitorios o la de la fachada principal.

ARTE EN LA OBRA

La mezcla de tonos claros y oscuros está presente en las estancias comunes: comedor, sala de música, biblioteca, salón de juegos y galería, espacios que ha respetado en la redistribución y que ha dotado de un ambiente especial jugando con la luz y la combinación de colores en las paredes. Las puertas en blanco rojo, colores fuertes, nobles, para los textiles y las paredes y una iluminación cuidada mediante puntos de luz indirectos con apliques y lámparas de pie.



DORMIR CON HISTORIA

Los diez dormitorios tienen un nombre alusivo a la historia familiar, a Astorga o anécdotas napoleónicas, que se explica en una pequeña placa en cada puerta. En el interior, hay objetos con alusiones como retratos, grabados, un biombo, baúles...

Cada ambiente es distinto: clásico con textiles de Gastón y Daniela, minimalismo con esplendor, con puertas reutilizadas en dos armarios en la suite, inglés en el ático con gris en la pared...



El baño de la suite Conde de Teja tiene vistas al jardín, suelos de mármol, ducha y bañera, grifería con motivos antiguos y revestimiento costanero.



MADERAS DE PINO ORIGINARIAS, BALDOSA HIDRÁULICA Y TARIMA TROPICAL CONVIVEN EN LOS SUELOS DE ESTA CASA.

Casa de Tepa
Señorial reforma
 con RESPETO



Manuel Gullón, actual Conde de Tepa, en el salón biblioteca, donde alberga sus monjes de libros de historia con los que se ha documentado para investigar la historia de esta casa. Entre los libros, una chimenea de piedra del S. XVIII que ha estado embalsada para poder usarla.

Una atmósfera cálida y exquisita es la clave decorativa de este hotel, fruto del cuidado esfuerzo de Manuel Gullón, descendiente de los condes de Tepa. De residencia de vacaciones familiares a esta con encanto.

FOTO: PABLO BERNÉS GARRÓN
 JORDI L'ASSAL VILA

"DEJARLA CAER O RECONSTRUIRLA"

Es la idea que impulsó a Manuel a restaurar este edificio protegido y con historia singular. Respetar el máximo de materiales posibles y las cosas comunes fue una premisa para él. Con la ayuda del arquitecto Ramón Antela estudiaron una redistribución total pero con una reconstrucción muy fiel al ambiente que transmite la casa, con la galería como elemento más característico.

El techo se hizo de nuevo y se levantó una altura donde se propusieron dos nuevas habitaciones. La madera de pino del suelo se ha recuperado en varias estancias.



La fachada principal, en plena calle de Santiago, pazo del Camino, se han conservado los balcones y el muro de piedra vista, entrada de la zona

Hasta en estas la casa donde vivió a su abuela los veranos y quiere conservarla como sea pero no perder una parte de su historia. Para ello, Manuel apuesta por convertirla en un alojamiento con encanto conservando su origen noble.

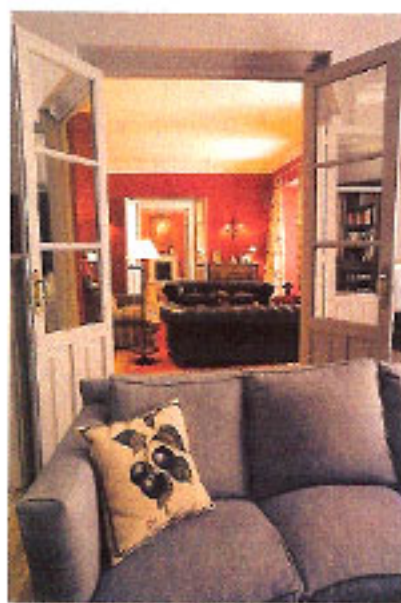
Con ideas propias y expectativas de un arquitecto y decorador ha reunido en un espacio cómodo y relajado objetos que recuerdan a su pasado en Astorga con una distribución moderna y funcional propia de una casa señorial de hoy.

Maderas de pino originarias, baldosa hidráulica y bañera tropical conviven en los suelos de esta casa. En su obsesión por conservar el carácter, se encontró en la planta baja con los dibujos de las baldosas dañados. No pasó inatenta que encontró un artesano en Marruecos que le fabricara nuevas piezas con el modelo original. Ha podido recuperar el suelo de la entrada y del distribuidor. Los dormitorios de la planta primera conservan

el suelo de pino que se colocó en su construcción mientras que abajo ha elegido ocupar, una madera tropical brasileña, para cubrir el suelo radiante, una opción para la calefacción muy acertada que gana espacio en los dormitorios.

DE VALIOS ACTUALES

Para Manuel es importante no caer en la decoración original absoluta e introducir detalles modernos en la restauración. La galería es un ejemplo. En forma de L, una parte se dedica al punto de descanso, con vistas al jardín y cómodos sillones de mimbre y mecedoras con estilo rústico. De frente encontramos un lienzo contemporáneo con un retrato de mirinas en azules vivos y líneas abstractas, de Sol Monasterio. En los baños todas las piezas son nuevas, cuidadosamente escogidas en Peraltanzas y floca. Grifería con diseño neorrenacentista. En la suite Conde de Teja, el baño combina mármol negro y gris juxtapuesto con revesti-



Los espacios comunes de construcción y mantienen el carácter señorial. Lo pared del salón, está revestida con papel del mismo tipo que tenía en su origen. Las sillones se combinan en piel y tela.